

# *Habillement, signaux, cartons et autres*

Dans cette petite rubrique, nous examinerons plusieurs aspects de l'arbitrage comme le titre l'indique bien.

Commençons par l'habillement. Il est très important de bien se présenter car c'est la première impression que l'on donne aux équipes sur le terrain. Si vous arrivez mal habillé, les souliers sales et mal rasés, vous ne donnez pas une bonne impression.

Donc, voici quelques petits repères par rapport à l'habillement. Certaines photos indiquent la bonne chose à faire et d'autres photos indiquent la mauvaise chose à faire. Il est donc très important de lire le texte en rapport avec la photo pour bien comprendre quoi faire et ne pas faire.

## *Les Souliers*

Souvent négligés, les souliers font partie intégrante de l'uniforme de l'arbitre (illustration 1). Un arbitre devrait avoir dans son sac d'arbitrage, les outils nécessaires au nettoyage des chaussures tels brosses, teinture, graisse etc.



*(Illustration 1) Les souliers de gauche sont bien cirés et propres tandis que les souliers de droite sont sales. On peut également voir que le bout des souliers est endommagé.*

## L'Insigne (Badge)

Je m'amuse souvent à dire que la "badge" représente le sigle de notre équipe et qu'il est primordial de la porter et de la porter fièrement.

Comme on voit à l'illustration 3, la badge doit être droite et bien retenue sur le chandail de l'arbitre. On utilise habituellement du velcro de façon à pouvoir l'enlever facilement lorsqu'on a à changer de chandail. **La badge doit être installée sur la poche gauche du chandail.**



(Illustration 2) NON, c'est tout croche!!

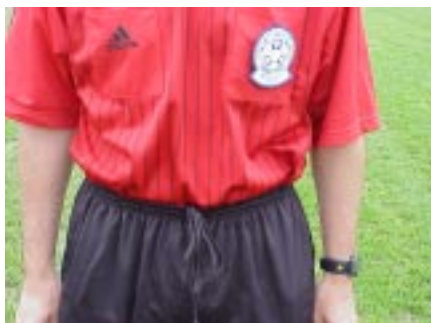


(Illustration 3) Oui, c'est bien droit.

## L'Uniforme

Le reste de l'uniforme de l'arbitre; son chandail, ses shorts et ses bas, sont l'essentiel de son équipement. Voici en bref, comment chaque pièce devrait être portée.

Pour un évaluateur, il est extrêmement agaçant de voir le lacet des shorts qui sort et qui est visible pour tout le monde. Plusieurs arbitres portent des shorts de joueurs et arbitrent avec ces shorts. Sachez que les shorts de joueurs ne sont pas convenables pour arbitrer.



(Illustration 4)

Vos shorts doivent avoir des poches: Une à gauche, une à droite et une derrière.

Vous verrez plus loin que les cartons doivent être placés d'une certaine façon afin d'éviter de donner un carton de mauvaise couleur à un joueur.

Éviter d'avoir des shorts avec des lignes blanches décoratives ou trop flamboyantes. Achetez-vous des shorts noirs avec le lacet à l'intérieur. N'oubliez pas de rentrer votre lacet à l'intérieur de vos shorts.

Il est également essentiel de rentrer votre chandail dans vos shorts car nous demandons aux joueurs de le faire. C'est logique!!!



(Illustration 5)-Bas porté correctement.

Les bas, comme les souliers, sont souvent négligés. Les bas doivent être propres et ne doivent pas être percés. Comme nous devons également suivre la mode, il faut savoir que présentement, la mode est aux trois lignes blanches. Évitions de porter des bas tout noir ou n'ayant que deux lignes blanches ou une ligne blanche etc. Les bas doivent être relevés jusqu'en dessous du genoux comme sur l'illustration 5.

Également à proscrire, les bas à la mi-jambe ou les bas qui ne sont pratiquement pas montés (illustration 6 et 7). Pour éviter de remonter continuellement ses bas lors d'un match, il est recommandé d'utiliser des élastiques de style hockey de façon à les maintenir en place.

Il faut également s'assurer que les bas ne soient pas repliés derrière la jambe comme le montre l'illustration 8.

*Fait comique: Un jour, alors que j'évaluais un jeune arbitre, je m'aperçois que ce dernier portait des protège-tibias. En lui demandant s'il avait joué un match avant, ce dernier me répond, "Non, j'aime tellement mes protèges que je ne peux pas concevoir de ne pas les porter sur un terrain!!!" Évidemment, un arbitre ne doit pas porter de protèges-tibias!!!*



(Illustration 6)



(Illustration 7)



(Illustration 8)

## Les Signaux

L'arbitre parle avec ses signaux. Ils doivent être clairs et précis, mais surtout, les signaux doivent être simples. Si l'arbitre tente d'expliquer quelque chose avec des signaux complexes, il ne sera pas compris. C'est d'ailleurs un principe qui peut s'appliquer à plusieurs sphères de la vie.

Regardez les illustrations pour bien comprendre quoi faire et ne pas faire.



(Illustration 9)



(Illustration 10)



(Illustration 11)

Lorsque l'arbitre signale une faute, il doit toujours pointer à 45 degrés comme on le voit à l'illustration 11. Sur cette illustration, le bras est droit et à 45 degrés tandis qu'à l'illustration 9 le bras est trop bas.

L'illustration 10 montre un arbitre qui manque peut-être de conviction, le bras n'est pas droit et on pourrait croire que l'arbitre ne croit pas vraiment en sa décision.



(Illustration 12)

L'illustration 12 démontre ce qu'il ne faut pas faire. Par expérience, lorsque je vois un arbitre indiquer une faute de cette façon, je sais qu'il est en train d'indiquer l'endroit de la faute et la direction de la faute en même temps.

Ne jamais signaler avec les deux bras simultanément. Ce geste évoluera rapidement en quelque chose d'incompréhensible comme vous le verrez à l'illustration 13.

De plus, je dis toujours aux arbitres qu'ils ressemblent à des contrôleurs aériens et qu'ils risquent de faire atterrir des avions sur le terrain!!

L'illustration 13, intitulée "l'avion" est également un exemple de ce qu'il ne faut pas faire.

Dans ce cas-ci, c'est impossible de dire à qui revient la faute. L'arbitre indique avec les deux bras et les bras sont à peu près à la même hauteur.

Elle ne le sait pas? Elle y pense encore? Elle veut prendre l'avion? Difficile à dire!!! À proscrire de vos habitudes!!!



*Illustration 13*

Sur l'illustration 14, on pourrait facilement croire que je contrôle le trafic aeroportuaire. C'est également à proscrire de vos habitudes.

Lorsqu'une faute est commise et que vous accordez un coup franc indirect (CFI). Les étapes à suivre sont les suivantes: (1) Sifflez, (2) indiquez la direction et ensuite (3) levez le bras pour indiquer que c'est un CFI.

Un truc que je donne toujours dans mes stages pour aider les arbitres à faire la différence entre le direct et l'indirect est de se dire que le bras levé représente le "I" de INDIRECT.



*Illustration 14*



*Illustration 15*

L'illustration 15 démontre de la faiblesse ou un manque de conviction.

On dirait que je suis en train de saluer un ami! Il faut être clair et oui, il faut certainement avoir l'air autoritaire.

Souvent, la confiance que dégage un arbitre le sortira du pétrin. Truc: Travaillez devant un miroir de façon à bien voir de quoi vous avez l'air en faisant vos signaux.



*Illustration 16*

Toutefois, à l'illustration 16, je me tiens correctement pour indiquer un coup franc indirect.

Les arbitres ont souvent cette fâcheuse habitude de regarder le sol après avoir rendu une décision. Premièrement, l'arbitre ne devrait jamais regarder au sol car c'est à ce moment qu'un joueur contre qui une faute a été commise risque de répliquer.

Il faut être constamment vigilant et surveiller le point chaud, c'est-à-dire en direction générale de la dernière action de jeu ou contact.

À l'illustration 17, l'officiel semble être timide par rapport à sa décision. Peut-être s'est-il trompé? Eh bien oui, un arbitre peut se tromper et croyez-moi que ce n'est pas en prenant un cours sur les Lois du Jeu qu'une personne devient omnipotente et cesse de se tromper.

Les joueurs croient que nous devons être parfaits et quelques individus croient qu'ils sont parfaits lorsqu'ils enfilent un maillot d'arbitre, mais ce n'est pas le cas...

Je dis souvent aux jeunes arbitres que s'ils ne veulent pas se tromper, il faut qu'ils restent à la maison. Lorsque vous vous présentez sur un terrain, vous ferez des erreurs!!!

Mieux vaut donner une mauvaise décision fermement qu'une bonne décision mollement! Le risque de se faire critiquer ( et par ce fait de perdre le contrôle du match) est beaucoup plus élevé si vous n'avez pas l'air convaincu de votre décision.



*Illustration 17*

## Signaux-Arbitres-Assistant



(Ill. 18)

Les signaux pour les arbitres-assistants (aa) sont très nombreux. L'AA est également très important pour l'arbitre. C'est lui qui va seconder l'officiel du match dans plusieurs phases de la rencontre.

Vous verrez sur les photos quoi faire et ne pas faire comme signaux en tant qu'AA.

La chose la plus fréquente est la sortie de balle simple. Comme l'indique l'illustration 18, le bras doit être droit et le drapeau la prolongation du bras. Sur cette photo, l'AA peut indiquer une simple sortie de balle ou il peut aussi être en train de signaler un hors-jeu.

Parlons de la première situation. Si l'aa lève le drapeau pour indiquer une sortie de balle, plus souvent qu'autrement c'est parce que le ballon est sorti et ensuite rentré dans le terrain. Dans cette situation, l'aa lève le drapeau et attend le sifflet de l'arbitre. Suite au coup de sifflet, l'aa donnera la direction de la rentrée de touche.



(Illustration 19)

Les illustrations 19 et 20 démontrent bien la bonne technique pour signaler la direction de la rentrée de touche. Le bras est droit et le drapeau est encore une fois la prolongation de la main.

Aux illustrations 21 et 22 la tige du drapeau pointe vers l'arrière démontrant une façon incorrecte de signaler la touche.

Halim se fait un plaisir fou à nous montrer la mauvaise technique. À l'illustration 21 on voit bien la mauvaise position du drapeau.



(Illustration 20)



(Illustration 21)



(Illustration 22)

Sur l'illustration 23, on voit une très mauvaise technique. Halim croise le bras devant son corps pour indiquer la direction. Il faut toujours changer de main et indiquer la direction de la touche comme à l'illustration 20 (page précédente).

Les images qui suivent vous mettront sur la bonne piste pour bien assister l'arbitre du match et ce, de façon claire, précise et professionnel.

Lisez attentivement les notes sous chacune des illustrations car les photos peuvent démontrer des choses à ne pas faire.



*Illustration 23-Ne jamais croiser le bras devant le corps.*



*Ill. 24-Hors-jeu du côté opposé du terrain.*



*Ill. 25-Hors-jeu au milieu du terrain.*



*Ill. 26-Hors-jeu du côté rapproché du terrain.*



*Ill. 27-Attention il faut toujours avoir le bras droit. Éliminer l'angle dans le bras.*

# Les Cartons

Les cartons sont très importants dans un match. Il faut savoir bien gérer l'utilisation des cartons en plus de bien savoir les montrer aux joueurs.

Il ne faut pas se faire d'idée, rares sont les joueurs qui disent "merci" en recevant un carton jaune et encore plus rares sont les joueurs qui sont souriants en recevant le rouge. Malheureusement, un joueur voit souvent "rouge" en recevant le carton rouge! Il faut le savoir et être prêt à toutes éventualités.



(Illustration 28)

Premièrement, où placer les cartons? Personnellement, je les place comme à l'illustration 28. Je trouve cette façon de faire très facile et efficace. Je place le carton jaune dans ma poche de côté et mon carton rouge dans ma poche arrière sur laquelle il y a un velcro. Le velcro me donne parfois le temps de réfléchir avant d'agir!!!

Peu importe votre système il y a quelques règles de base à respecter. Vous ne devriez jamais garder votre carton jaune et votre carton rouge dans la même poche. La raison est assez évidente. Il devient trop facile de se tromper comme un de mes confrères a déjà fait lors d'un match de l'Impact à Montréal. Il a sorti le rouge au lieu du jaune et n'a pas corrigé son erreur.

Vous devriez également éviter d'utiliser le petit cartable que l'on vous donne lors de votre premier cours. Ce petit carnet peut être très utile pour noter les buts et les cartons mais il est fortement déconseillé de se servir des cartons dans ce carnet. Avec ce système, il est très facile de se tromper et de donner le mauvais carton.

Vous pouvez aussi placer votre carton jaune dans l'une des deux poches de votre chandail (illustration 29). Cette façon de faire est également correcte en autant que votre carton rouge demeure dans votre poche arrière.

Parmi les choses bizarres que j'ai eu la chance de voir, c'est le carton rouge dans le bas de l'arbitre (illustration 30).



(Illustration 30)



(Illustration 29)

L'arbitre se sentait à l'aise avec cette façon de faire, qui est très peu orthodoxe, et je ne vous conseille pas de procéder comme ça.

Vous verrez à la page suivante des mises en situation très intéressantes.

La façon de décerner les cartons s'avère également très importante. Si l'on veut que le message soit clair pour tout le monde, il faut veiller aux petits détails que l'on apprendra à mieux maîtriser et gérer avec l'expérience.



*(Illustration 31)*

En présentant un carton à un joueur il ne faut pas lui mettre au visage comme à l'illustration 31. Il faut être à une distance raisonnable et avoir le joueur en vue. C'est très bien si vous pouvez établir un contact visuel avec le joueur, mais ce n'est pas toujours possible car souvent le joueur, sachant qu'il risque d'avoir un carton, s'assurera de ne pas regarder l'arbitre.

Pour le carton jaune, l'illustration 32 démontre une bonne distance pour montrer le carton. Le carton est montré haut dans les airs de la bonne façon. Ne soyez pas timide avec votre carton, lorsque vous avez pris la décision de le montrer, maintenez-le en l'air quelques secondes.

À l'illustration 33 au bas de la page, le joueur recevant le carton ne sait probablement pas qu'il veint d'en recevoir un. L'arbitre est beaucoup trop loin et le carton n'est pas bien montré tel que mentionné ci-haut.

Il faut éviter ce genre de situation car s'il y a d'autres joueurs entre ce joueur et l'arbitre, il risque certainement d'y avoir confusion sur l'identité du joueur recevant un carton.



*(Illustration 32)*



*(Illustration 33)*

Bien sûr, que l'on donne un carton rouge ou jaune, il ne faut jamais le donner au dos du joueur comme à l'illustration 34. Comme Edith nous le montre sur la photo, il ne faut pas le faire avec un gros sourire accroché au visage.

En ce qui concerne le carton rouge, je dis toujours à mes stagiaires lors des cours Niveau 3, qu'il se donne plus prudemment.



*(Illustration 34)*

C'est-à-dire avec un pas de recul par rapport au carton jaune. C'est clair que nous devons prendre cette précaution pour des raisons de sécurité.

L'illustration 35 peut vous paraître exagérée, mais il est arrivé à plusieurs reprises qu'un arbitre se fasse bousculer par un joueur suite à une décision prise par un arbitre. Je me suis fait frapper, cracher dessus, bousculer et j'ai été témoin de plusieurs incidents facheux.



*(Illustration 35)*

Il y a plusieurs autres situations bizarres ou inhabituelles où l'arbitre a à montrer un carton jaune ou rouge.

Lorsqu'un joueur est blessé et qu'il est au sol, comment un arbitre doit-il procéder pour montrer le carton à celui-ci?

Par le passé, lors des stages internationaux, les instructeurs nous disaient de ne jamais montrer le carton à un joueur blessé qui était au sol. Lors de la Coupe du Monde de 1990 en Italie, un joueur, qui savait très bien ce qu'il faisait, a simulé une blessure plus grave et a demandé aux brancardiers de le sortir du terrain.



*(Illustration 36)*

N'hésitez pas à augmenter la distance entre vous et le joueur en administrant un carton rouge comme à l'illustration 36.

L'arbitre, qui attendait carton en main, n'a jamais pu montrer le carton car le joueur n'est jamais revenu sur pied dans le terrain. Une fois à l'extérieur du terrain, l'entraîneur a demandé une substitution sachant que c'était le deuxième carton jaune pour son joueur et que ce dernier aurait été exclu.

Il ne faut pas mettre le carton au visage de joueur fautif comme à l'illustration 37, mais l'arbitre peut le faire comme à l'illustration 38 de façon à ne pas provoquer de réaction chez le joueur.

### Un entraîneur et/ou un joueur au banc

Un entraîneur ne doit pas être considéré comme un joueur lorsque vient le temps de l'exclure. Un arbitre ne doit jamais montrer de carton à un entraîneur, il lui indiquera simplement la sortie comme à l'illustration 39.

Suite à l'expulsion, l'entraîneur doit quitter l'enceinte du terrain et ne peut plus donner de consignes tactiques à son équipe.

Les cartons sont réservés aux joueurs qui sont sur le terrain ou sur le banc.



(Illustration 37)



(Illustration 38)

Le joueur se rendant coupable d'un comportement répréhensible se trouvant au banc doit voir le carton.

L'arbitre l'identifiera et lui montrera clairement le carton s'assurant que le joueur sache que le carton lui est destiné. Voir illustration 40.



(Illustration 39)



(Illustration 40)

## Conclusion

Plusieurs autres choses peuvent être traitées de cette façon (photo à l'appui). Si vous avez des suggestions à faire, je vous invite à m'écrire par courriel au [nicktheodorakis@hotmail.com](mailto:nicktheodorakis@hotmail.com).

Je veux remercier Halim Maaroufi et Edith-Farah Ellassal qui ont joué les mannequins pour ce petit Guide. Un merci spécial à mon chum JFCorrivault qui m'a relu plusieurs fois afin de corriger mes bourdes de français.

Une chose est certaine, je vais continuer d'ajouter des choses année après année de façon à pouvoir aider les jeuns et moins jeunes dans leur cheminement d'arbitrage.